

## 取扱説明書

### 電子式集塵フィルタ付き吸気ボックス FB50JB



## 安全上のご注意

ご使用前によくお読みのうえ、必ずお守りください。

ここに示した注意事項は、お使いになる人や他の人への危害、財産への損害を未然に防止するために、必ずお守りいただきたい内容です。

誤った取扱いをしたときに生じる危害や損害の程度を、下記の表示で区分しています。

## 警告

誤った取扱いをしたときに、死亡または重傷を負う可能性が想定される内容です。



禁止

次の場所には設置しないでください。

- ・可燃性ガス、爆発性ガス・腐食性ガスのある場所。
- ・「火気厳禁」と指定されている場所。
- ・オイルミストの発生する場所。
- ・金属製のほこりが発生する場所。
- ・水蒸気の発生する場所。
- ・湿度の高い場所。
- ・燃えやすいものの近く。
- ・塩分のある場所。

このような場所に設置すると、火災・感電・故障のおそれがあります。

本製品や配線に水をかけないでください。

火災・感電・けがのおそれがあります。

引火性のもの（ガソリン・ベンジン・シンナーなど）を本製品の近くに置かないでください。

火災・やけど・けがのおそれがあります。

吸込口・メンテパネル内に異物を入れないでください。液体・粉末状のもの・金属片などの異物を入れないでください。

火災・感電のおそれがあります。

吸込み口のそばで、可燃性ガスを使用したスプレーを使用しないでください。

火災・やけど・けがのおそれがあります。



指示に従う

交流 100V(AC100V) で使用してください。

火災・感電・故障のおそれがあります。

長期間使用しないときは、必ず主電源スイッチを切ってください。絶縁劣化による感電や漏電火災のおそれがあります。

お手入れの際は、必ず主電源スイッチを切ってください。感電・けがのおそれがあります。

お手入れの際は、必ず本製品に接続されている送風ファンの運転を停止させてください。故障・けがのおそれがあります。

お手入れの際は、指輪・ブレスレット・腕時計・ネックレスなどの装身具を外してください。感電・けがのおそれがあります。

お手入れの際は、電子式集塵フィルタ・ルーバー等を落下させないでください。

火災・感電・けがのおそれがあります。

異常や異音・異臭が発生したときは、直ちに使用を中止してください。

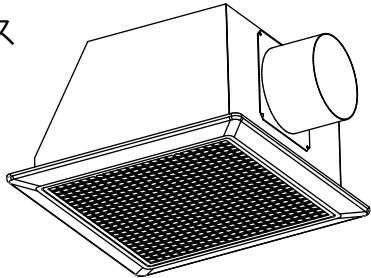
火災・感電・故障のおそれがあります。

## 注意



禁止

本製品の近くに精密機器を置かないでください。精密機械が故障するおそれがあります。



保証書付き

このたびは、トルネックス製品をお買い上げいただき、まことにありがとうございます。ご使用になる前に、この取扱説明書をよくお読みのうえ、正しくお使いください。お読みになった後は、お使いになる方がいつでも見られる所に必ず保管してください。保証書は、「引渡日・設置業者様」などの記入を確かめ、販売店からお受け取りください。

アース接続端子を、ガス管・避雷針・電話線・水道管などに接続しないでください。

爆発・引火・落雷の影響・感電のおそれがあります。

下記の使用条件を超える地域・環境には取り付けしないでください。

- ・通気気流温度 4～50℃
- ・設置周囲温度 0～40℃
- ・設置周囲湿度 80%RH ただし結露なきこと

火災・感電のおそれがあります。

本製品に貼ってあるラベルは、絶対に剥がさないでください。ラベルには、安全上の注意が記載されていますので、これを剥がしてしまうと、火災・感電・けがのおそれがあります。

電子式集塵フィルタ・ルーバーを外して使用しないでください。製品内部に異物が入り、火災・感電・けがのおそれがあります。

ぬれた手で本製品や埋込表示スイッチに触れないでください。

火災・感電・けがのおそれがあります。



アース線接続

アースを D 種設置工事に基づいて確実に取り付けしてください。故障や漏電したときに感電するおそれがあります。



分解禁止

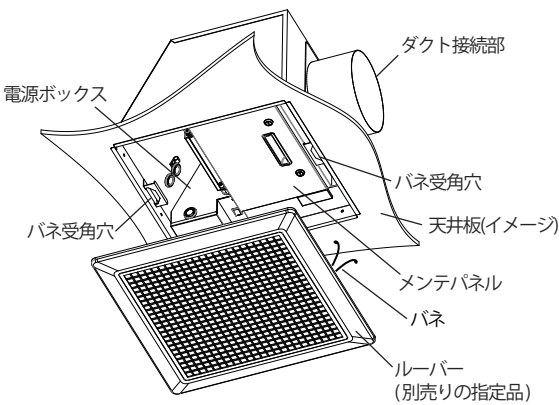
分解や修理・改造は絶対にしないでください。火災・感電・けがのおそれがあります。



指示に従う

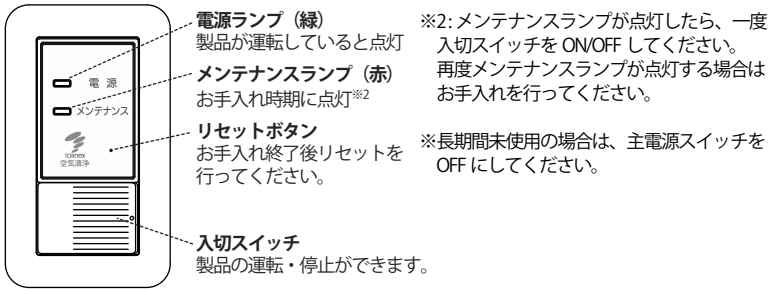
お手入れの際に電子式集塵フィルタ等に指を入れないでください。けがのおそれがあります。

## ① 各部の名称 / 仕様



## ② 操作方法

埋込表示スイッチ（通常、製品近くの壁に取り付けられています。）



※2: メンテナンスランプが点灯したら、一度入切スイッチを ON/OFF してください。再度メンテナンスランプが点灯する場合はお手入れを行ってください。

※長期間未使用の場合は、主電源スイッチを OFF にしてください。

## ③ アフターサービスについて

### 1. 修理について

製品の使用中に不具合が生じた場合は、主電源スイッチ及び専用または単独プレーカーを切り、各機能の停止を確認した後、当社のカスタマーサービス部に連絡してください。

保証期間中の場合は

保証書の規定に従って、出張修理をさせていただきます。くわしくは、保証書をご覧ください。

保証期間を過ぎている場合

有料で修理させていただきます。ただし、本製品の補修用性能部品の最低保有期間は、製造打ち切り後 6 年間です。

※補修用性能部品とは、商品の機能を維持するために必要な部品のことです。

〈修理料金について〉

修理料金は、技術料・部品代・出張料などで構成されています。

- 技術料 …診断、故障箇所の修理や部品交換調整修理完了時の点検などの作業にかかる費用です。
- 部品代 …修理に使用した部品や補助材料代です。
- 出張料 …お客様のご依頼により、製品のある場所に技術者を派遣する場合の費用です。

### 2. 保証（保証書）について

#### 1. 保証の内容

取扱説明書に従った正常な使用状態で、導入後、1年以内に故障した場合には、保証書の記載内容に基づき、お買い上げの販売店または弊社が無償修理致します。

#### 2. 保証書の再発行

保証書は、再発行しませんので紛失しないように大切に保管してください。

#### 3. 保証を受けられない場合

保証期間内であっても次の場合には有償修理となります。無料修理規定をご覧ください。

ご不明な点や疑問等あれば下記宛先にご連絡ください。

お問い合わせ先

株式会社トルネックス カスタマーサービス部  
〒116-0003 東京都荒川区南千住 7-20-7



0120-926186  
03-3891-6781

電話受付時間：9:00～17:30  
※土日祝及び夏期休暇・年末年始を除く

### 製品仕様

品 名		電子式集塵フィルタ付き吸気ボックス
型 式		FB50JB
外 寸 法	全幅 (W)	396mm
	奥行き (D)	396mm
	高さ (H)	250mm
	重量	約10kg
定格風量		400～500m³/h
電 源		AC100V 50/60Hz
消費電力		約12W
材質	塗装部	塗装色:黒、スチール(亜鉛メッキ鋼板)
	本体部	スチール(亜鉛メッキ鋼板)

集塵効率（製品単体で測定※1）

風 量		300m³/h	400m³/h	500m³/h
粒子径 [μm]	0.3~0.5	76.0 %	57.0 %	45.0 %
	0.5~1.0	82.5 %	66.5 %	52.5 %
	1.0~2.0	86.0 %	75.5 %	64.0 %

※1:各風量における製品単体でのパーティカルカウンタによる計測（大気塵にて）

## ④ 保証書

取扱説明書および本体貼付ラベルなどの注意書にしたがい正常な使用状況で、保証期間内に故障した場合には、弊社規定にしたがい無料修理致します。本書をご呈示のうえ、取付店（または販売店）もしくは弊社窓口に修理をご依頼下さい。なお、離島及び離島に準ずる遠隔地への出張修理を行った場合には、出張に要する実費を申し受けます。

所有者氏名	様
所有者住所	〒
	TEL:

型 式	FB50JB
製造番号	

保証期間	引渡日より 1年
引渡日	年 月 日
設置業者様	〒
	TEL:

＜無料修理規定＞

1. 保証期間は本保証書に記載のある期間とし、本保証書に記載のある機器本体を対象とします。
2. 保証期間内でも次の場合には有料修理もしくは修理できない場合があります。

- (1) 使用上の誤りもしくは設置不良がある場合。
- (2) 弊社指定専門業者以外による修理改造がある場合。
- (3) お買い上げ後の取付場所の移動、もしくは落下などによる故障及び損傷。
- (4) 火災、水害、地震、落雷、その他天災地変、公害や破壊、凍結や異常電圧による故障および損傷。
- (5) 本書の提示がない場合
- (6) 本書に設置日または引渡日の記入がない場合、あるいは字句が書き換えられた場合。
- (7) 海岸付近・温泉地等の地域における塩害・腐食性の有害ガスなどの空気環境に起因する故障および損傷。
- (8) 鉄粉などによるもらいサビ、および水滴の放置などによる汚れの付着。
- (9) 降雪・降雨の吹き込みによる故障。
- (10) 著しく汚染された外気供給に起因する故障および損傷。
- (11) 仕様範囲外の電源（電圧）の使用による故障および損傷。
- (12) 外部から物体落下、衝突もしくは倒壊、水漏れ、対象製品の落下等に外來の事由。
- (13) 動物、虫などによる行為による故障および損傷。
- (14) 本製品の自然の消耗・摩擦・サビ・かび・腐敗・変質・その他類似の事由。
- (15) 本製品設置時の当社製品以外の部品及び消耗品に起因する故障および損傷。
- (16) 電子式集塵フィルタを分解・改造をした場合。
- (17) 塩素系など、中性洗剤以外の洗剤で洗浄した場合。
- (18) 市販の潤滑油などを吹きかけて洗浄した場合。
- (19) 高圧洗浄機、スチーム洗浄機等で洗浄した場合。
- (20) 洗濯機で洗濯、脱水、乾燥を行なった場合。
- (21) 乾燥時に強く振ったりまた落下して変形が見られる場合。
- (22) 乾燥時にヘア 드라이ヤー、ストーブ、電子レンジ等で加熱を行なった場合。

3. 故障および損傷の認定などについて当社と使用者の間で見解の相違が生じた場合には、当社を通じて中立的な第三者の意見を求めることがあります。
4. ご転居の場合は、事前にお買い上げの販売店または弊社窓口にご相談ください。
5. 本保証書は日本国内においてのみ有効で、代品が交付された時に失効します。
6. 本保証書は解約できませんので、予めご了承ください。
7. 本保証書は再発行いたしませんので大切に保管してください。

※この保証書は、本書に明示した期間、条件のもとにおいて無料修理をお約束するものです。したがって、この保証書によってお客様の法律上の権利を制限するものではありません。保証期間経過後の修理などについてご不明の場合は、取付店（または販売店）、もしくは㈱トルネックス カスタマーサービス部にお問い合わせください。



取扱説明書

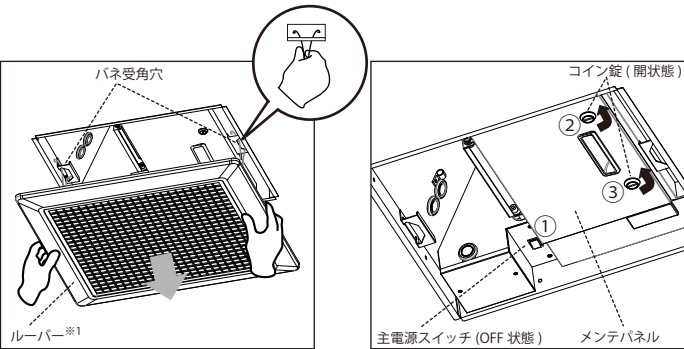
⑤お手入れのしかた

※本製品内の機能維持には、定期的なお手入れが必要です。（お手入れの目安：3～6 ヶ月に1 回程度）

1. 集塵フィルタの取り出ししかた・製品内お手入れ

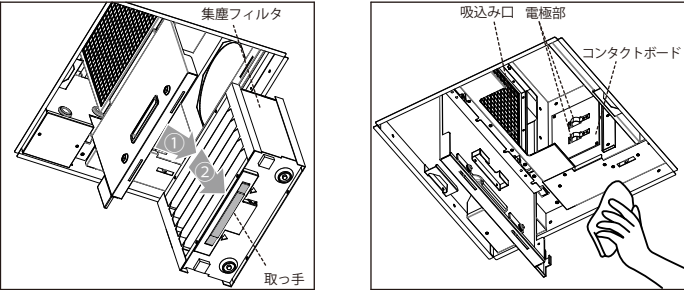
手順1

ルーパー※1 を外します。  
左右のパネを歪めてパネ受角穴から外します。



手順3

集塵フィルタを水平にスライドさせてから下に引き出します。（取っ手をしっかり握って取り出してください。）



※1: ルーパーは別売りの指定品です。ルーパーに付属する取扱説明書にしたがって、お手入れを行ってください。

お手入れの際の注意点

警告

※これらの注意事項を守らない場合、重大な事故や財産の損害原因になります。

- お手入れの際は、必ず主電源スイッチを切ってください。
- お手入れの際は、必ず本製品に接続されている送風ファンの運転を停止させてください。
- お手入れの作業は、必ず手袋をして行ってください。
- 変形する可能性があるので高圧洗浄をしないでください。
- 10℃以下の水での洗浄はしないでください。
- 集塵フィルタを分解して洗浄しないでください。
- 集塵フィルタを取り出す際は、ほこり等が落下してくることがありますのでご注意ください。
- 集塵フィルタの内部にブラシ等を入れて洗わないでください。
- 台所用中性洗剤（液体）または弊社指定専用洗剤以外は、お使いにならないでください。
- たわし等硬いものやブラシ等で表面をこすらないでください。
- 洗濯機で洗濯・脱水・乾燥を行わないでください。
- すすぎが不十分だと目詰まりなどの原因により、洗浄再生してもメンテナンスランプが点灯することがありますので、十分にすすぎを行ってください。
- ヘアドライヤーで乾かさないでください。
- 乾燥は必ず日陰で行ってください。直射日光に当たると樹脂部が変形・劣化することがあります。
- 集塵フィルタを濡れたまま取り付けしないでください。感電や故障の原因になることがあります。

ご不明な点や疑問等あれば下記宛先にご連絡ください。

お問い合わせ先

株式会社トルネックス カスタマーサービス部

〒116-0003 東京都荒川区南千住 7-20-7

120-926186

03-3891-6781

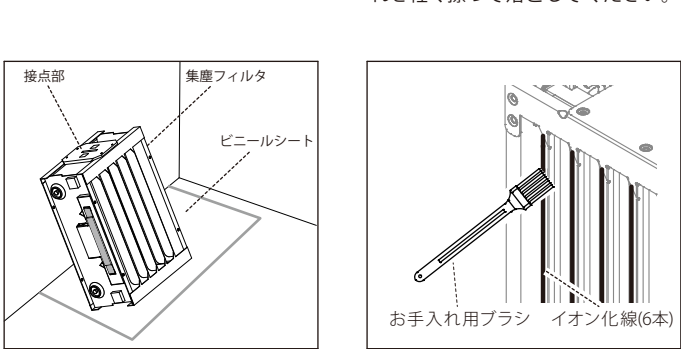
電話受付時間：9:00～17:30

※土日祝及び夏期休暇・年末年始を除く

2. 集塵フィルタの洗いかた・取り付けかた

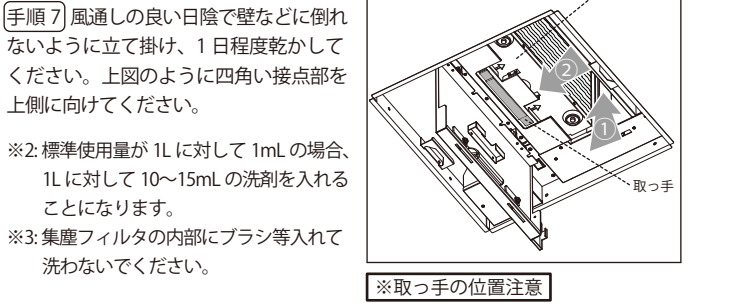
手順1

床が汚れないようにビニールなどを敷き、その上に接点部を上にした集塵フィルタを置いてください。



手順6

集塵フィルタの水を切ります。（強く振って水を切らないでください）汚れが落ちにくい場合は手順4 手順5 の作業を2、3 回繰り返してください。



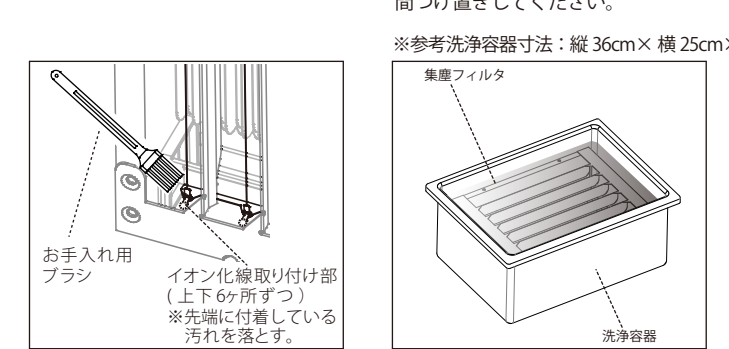
⑥故障かなと思ったら

修理を依頼される前に次の点をお調べください。

状 況	確認事項	原 因	処置のしかた
電源 緑ランプ点灯 メンテナンス 赤ランプ点灯	埋込表示スイッチの入切スイッチを、1 回押すと緑ランプが消え、もう一度押すとまたすべてのランプが点灯する場合。	前回のお手入れ（または使用開始）から 12 ヶ月が経過しましたので、お手入れが必要です。	「 <b>⑤</b> お手入れのしかた」の内容をよく読み、集塵フィルタのお手入れを行ってください。また、お手入れ後には必ずリセット作業を行ってください。
電源 緑ランプ消灯 メンテナンス 赤ランプ点灯	埋込表示スイッチの入切スイッチを、1 回押すとすべてのランプが消え、もう一度押すと緑ランプだけが点灯する場合。	集塵フィルタが汚れているか、または大きなゴミが付着しています。この症状が頻繁に発生する場合、お手入れが必要です。	「 <b>⑤</b> お手入れのしかた」の内容をよく読み、集塵フィルタのお手入れを行ってください。また、お手入れ後には必ずリセット作業を行ってください。
	埋込表示スイッチの入切スイッチを、1 回押すとすべてのランプが点灯し、もう一度押すと赤ランプだけが点灯する場合。	前回のお手入れ（または使用開始）から 12 ヶ月が経過しましたので、お手入れが必要です。	「 <b>⑤</b> お手入れのしかた」の内容をよく読み、集塵フィルタのお手入れを行ってください。また、お手入れ後には必ずリセット作業を行ってください。
	埋込表示スイッチの入切スイッチを、何度押しても赤ランプだけが点灯する場合。	前回のお手入れ（または使用開始）から 13 ヶ月が経過したため、動作を停止しています。お手入れが必要です。	「 <b>⑤</b> お手入れのしかた」の内容をよく読み、集塵フィルタのお手入れを行ってください。また、お手入れ後には必ずリセット作業を行ってください。
	埋込表示スイッチの入切スイッチを、1 回押すとすべてのランプが消え、もう一度押すと緑ランプが一度点灯してから消灯し、その後赤ランプだけ点灯する場合。	メンテナンスがしっかりと閉じていません。	「 <b>⑤</b> お手入れのしかた」の内容をよく読み、メンテナンスをコイン錠でしっかりと閉じてください。
電源 緑ランプ点滅 メンテナンス 赤ランプ点滅	埋込表示スイッチの入切スイッチを、1 回押すとすべてのランプが消え、もう一度押すとすべてのランプが点滅する場合。	集塵フィルタが入っていないか、または正規の位置にセットされていません。	「 <b>⑤</b> お手入れのしかた」の内容をよく読み、集塵フィルタを正規の位置にセットし、メンテナンスをコイン錠でしっかりと閉じてください。
電源 緑ランプ消灯 メンテナンス 赤ランプ消灯	埋込表示スイッチの入切スイッチを、何度押してもすべてのランプが消灯している場合。	専用または単独ブレーカーが OFF になっている可能性があります。	専用または単独ブレーカーを ON にしてから、もう一度埋込表示スイッチを ON にしてください。
		製品本体の主電源スイッチが OFF になっている可能性があります。	製品本体の主電源スイッチを ON にしてから、もう一度埋込表示スイッチを ON にしてください。
製品内部から「パチ・パチ」または「シュー」と音がする。	ときどき「パチ・パチ」と音がする場合。 連続的に「シュー」と音がする場合。	湿度が高かったり、集塵フィルタにほこりなどの大きめのゴミが入った可能性があります。	故障ではありませんので、そのままご使用ください。 音が気になる場合は、「 <b>⑤</b> お手入れのしかた」の内容をよく読み、集塵フィルタのお手入れを行ってください。
	連続的に「パチ・パチ」音が鳴り続けている場合。	何らかの異常が発生した可能性があります。	ただちに製品本体の主電源スイッチを切り、お買い上げの販売店または当社カスタマーサービス部にご連絡ください。
何らかの異音が発生した。		何らかの異常が発生した可能性があります。	ただちに製品本体の主電源スイッチを切り、お買い上げの販売店または当社カスタマーサービス部にご連絡ください。

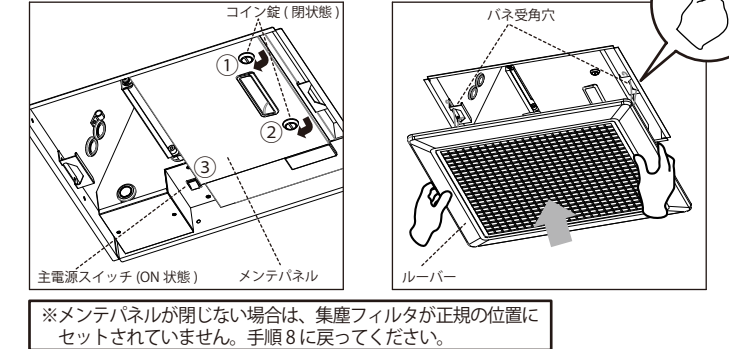
手順3

イオン化線取付部の先端に付着している汚れをお手入れ用ブラシで軽く擦って落としてください。



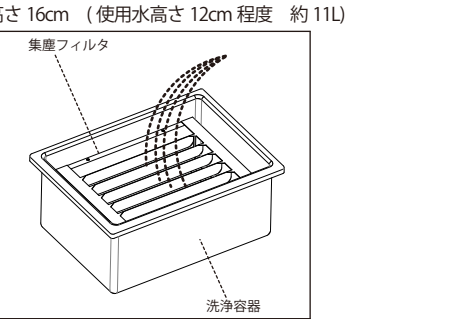
手順9

メンテナンスを閉じ、左右のコイン錠を「開」から「閉」にします。主電源スイッチを ON します。



手順5

5～10 分くらい流水ですすぎます。すぎ水から泡が出なくなるまで十分に流水ですすぎてください。※3 洗剤の泡・ぬめりが残らないように十分にすすいでください。



集塵フィルタお手入れの際の注意点

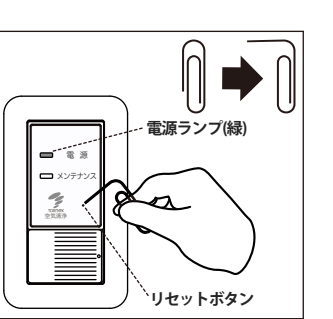
- ⚠ **警告** ※これらの注意事項を守らない場合、重大な事故や財産の損害原因になります。
- 作業は、必ず手袋をして行ってください。
- イオン化線は、デリケートな部品ですので、力を入れ過ぎたり、お手入れ用ブラシの柄などのスポンジ部以外の硬い部分が触れないようにしてください。
- 付属のお手入れ用ブラシに水分含ませて使用しないでください。
- 水分を含んだ布やスポンジを使用しないでください。
- 落下・転倒させないでください。
- 落下・転倒によって変形した状態で、製品に取り付けしないでください。
- 集塵フィルタのイオン化線が切れてしまった場合は、そのまま使用せず、お買い上げの販売店または、当社カスタマーサービス部にご連絡ください。

※お手入れの最後にリセットが必要です。

3. リセットのしかた

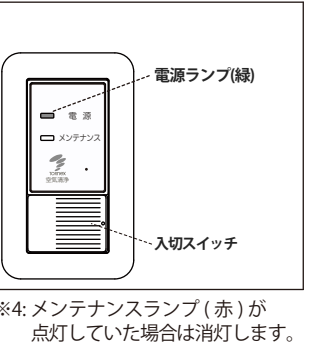
手順1

埋込表示スイッチのリセットボタンを先のとがっていない細い棒（クリップ等）で軽く押してください。電源ランプ（緑）が点滅後に点灯します。※4



手順2

埋込表示スイッチの電源ランプ（緑）が点灯していない場合は、入切スイッチを1 回押してください。電源ランプ（緑）だけ点灯すれば正常運転中です。



⑦メンテナンスプラン

本製品にはメンテナンスプラン（保守点検・整備）もございます。

- 本製品の機能維持には定期的かつ適切なお手入れが必要です。お手入れされない場合は、安全のため自動的に停止いたします。

※当社もしくは当社指定業者以外による本製品の修理・改造等は重大な事故につながる可能性がありますので、絶対におやめください。

メンテナンスプランをご契約いただくとこんなサービスが受けられます。

- ①電子式集塵フィルタを洗浄済みのものと交換します。
- ②製品内部を清掃点検します。
- ③専門のサービスマンが製品本体の機能を点検して異常がないか確認します。また長期間使用していただく本製品の経年劣化等も適切に判断し、安心してご使用いただけます。

⑧交換部品について

本製品のお手入れ時の予備部品または部品を破損させた場合は、当社にて購入することが可能です。

